

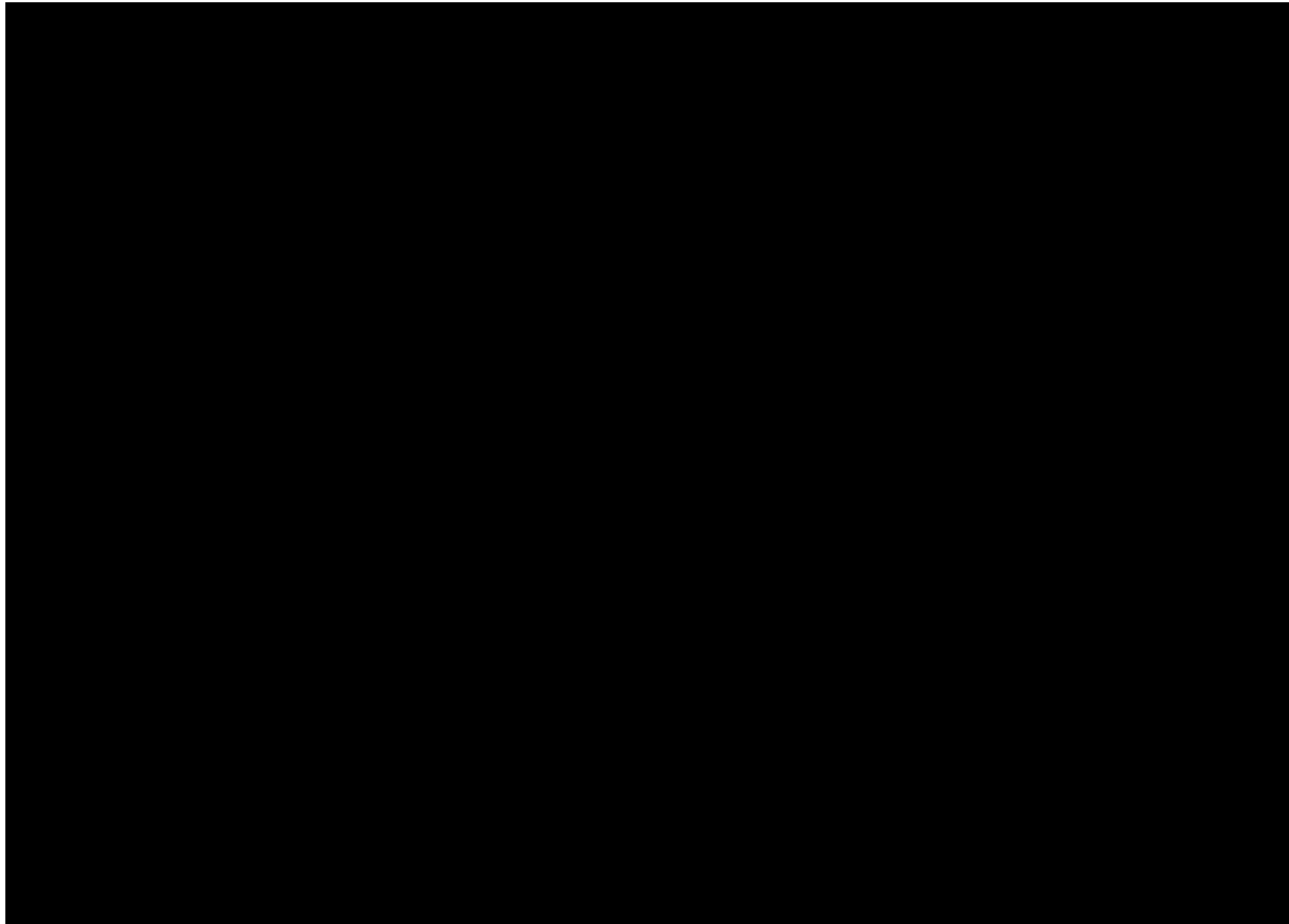
# MOBILITE SPATIALE DE LA POPULATION

NECESSITE DE DEVELOPPEMENT  
ET RISQUES DE DEGRADATION  
DE L'ENVIRONNEMENT AU BURKINA FASO



CONVENTION PRIPODE, *CICRED-INSS*, BF5

# Carte de situation



# Problématique/contexte de la recherche

- Pays agricole
- Climat capricieux,
- Peuplement alternant zones de fortes et de faibles densités de population,
- Production agropastorale insuffisante
- Population de plus en plus pauvre,
- Population contrainte à la migration.

## Problématique/contexte de la recherche (suite)

- Migrations
  - des zones arides surpeuplées du Nord et du Centre
  - vers les zones humides sous peuplées mais riches de l'Est et du Sud Ouest
- Zones d'études :
  - Kompienga à l'Est,
  - Poni et Noumbiel au Sud Ouest

# Méthodologie

Etapas de la recherche :

- Revue documentaire
- Enquêtes auprès de 1456 chefs d'unités d'exploitation agricole
- Des enquêtes complémentaires sur les conditions de vie de 90 chefs d'unités
- Entretiens dans 25 villages avec les chefs coutumiers
- Traitement d'images satellites Landsat de 1984 et

# Résultats

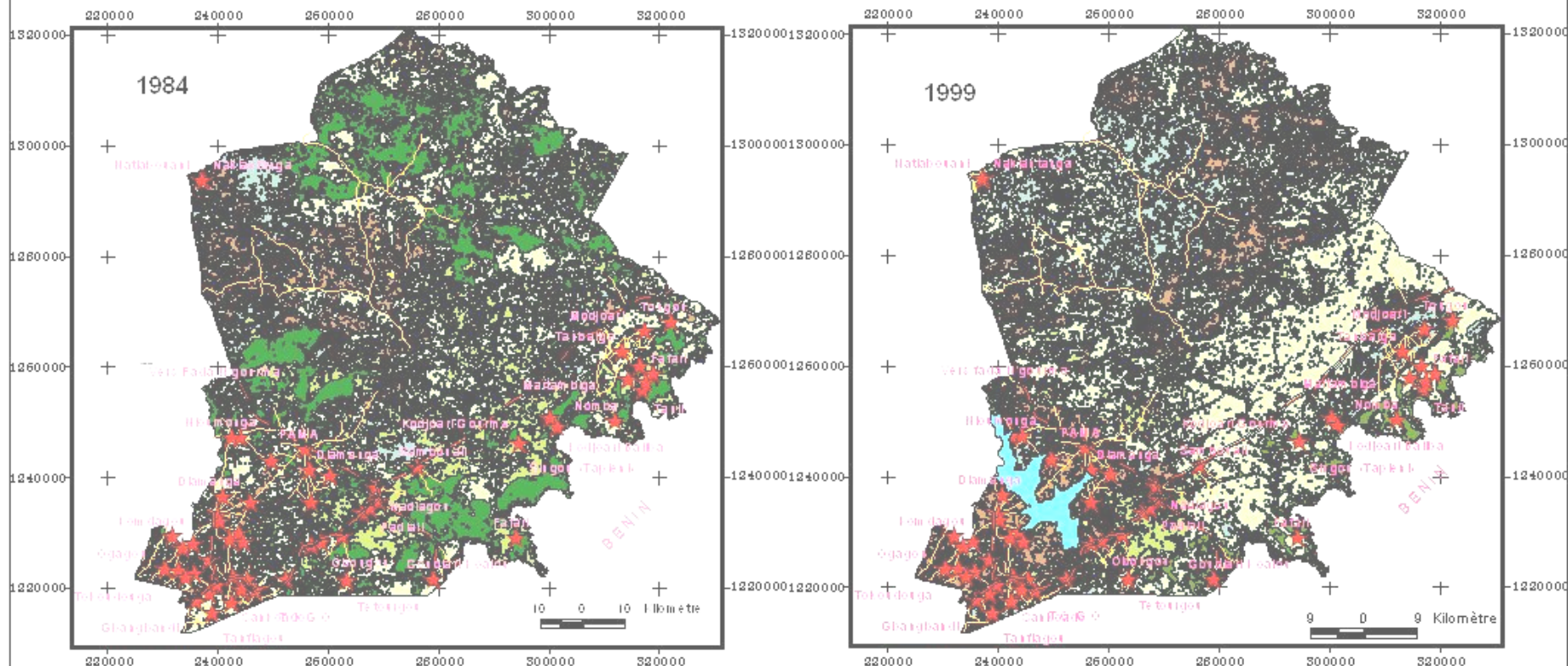
- Migrations = sources d'accroissement de la population des deux sites
- Phénomène plus important dans la Kompienga que dans le sud ouest
- Accroissement de la population source de morcellement des exploitations agricoles
- Dynamique de l'occupation de l'espace = cause de dégradation importante du couvert végétal

# Résultats


Entre 1984 et 1999 :

- Dans la Kompienga :
  - une évolution de l'emprise humaine sur l'espace
    - accroissement des aires cultivées d'environ 30%
    - recul des savanes boisées et arborées
    - augmentation de la savane arbustive par rapport à 1984.
- Dans le sud ouest : superficies exploitées presque doublé en 15 ans.

# EVOLUTION DE L'OCCUPATION DES TERRES DANS LA PROVINCE DE LA KOMPIENGA (1984-1999)

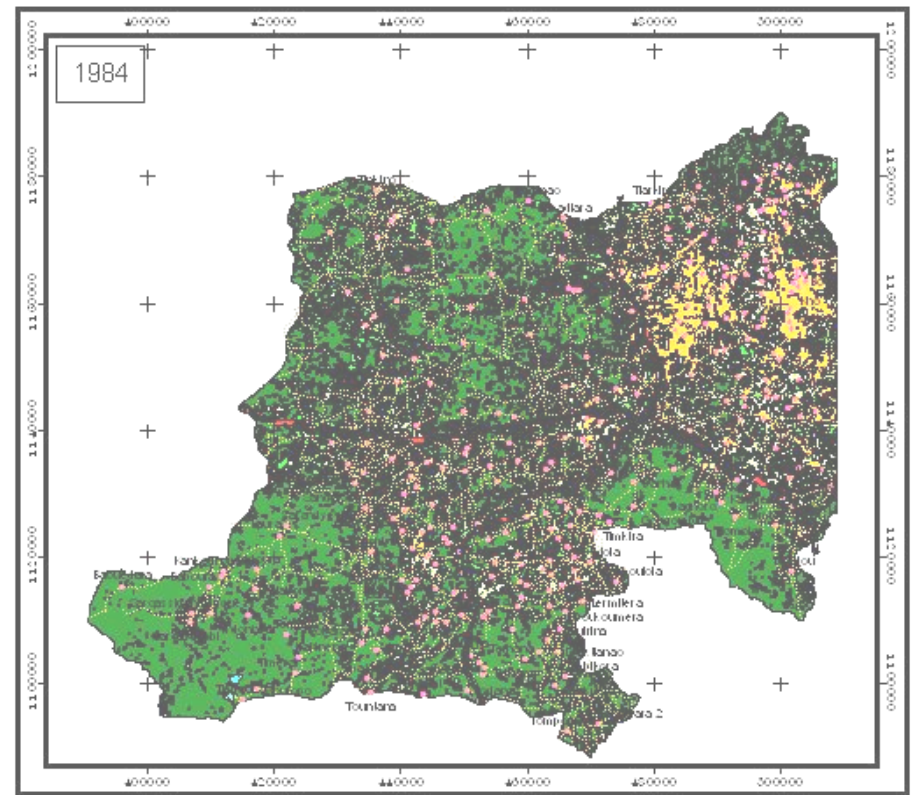
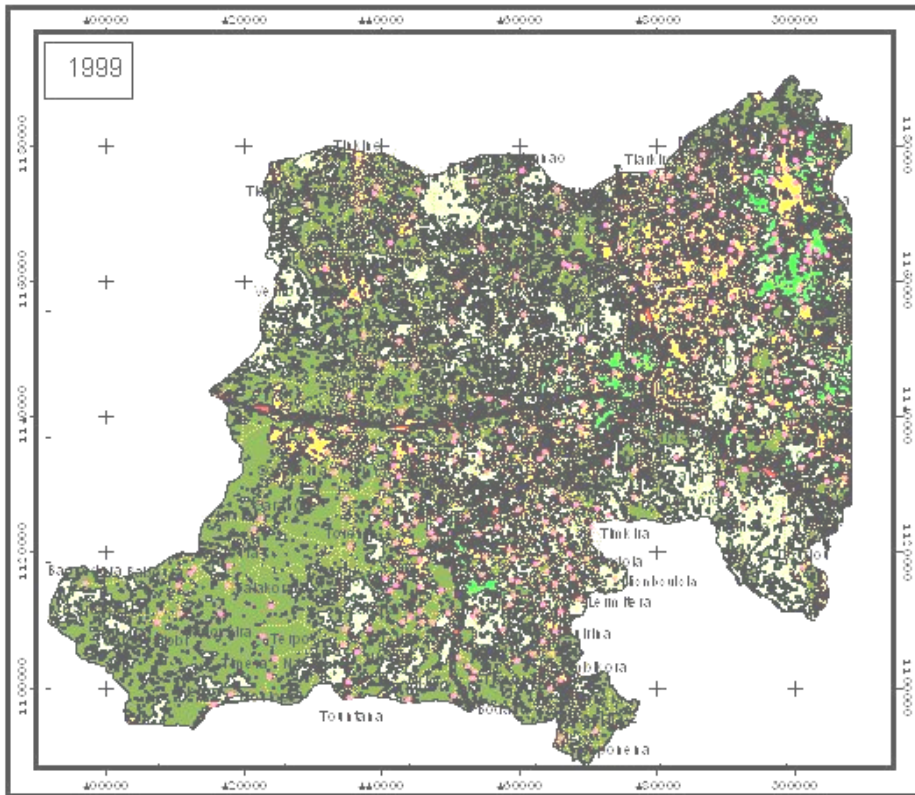


## LEGENDE

- |   |                                     |   |  |
|---|-------------------------------------|---|--|
|  | Savane boisée et formation ripicole |  | Champs et jachères récentes                    |
|  | Savane arbustive dense              |  | Affleurement rocheux et sols très peu couverts |
|  | Savane arbustive claire             |  | Localités                                      |
|  | Savane arborée                      |  | Routes secondaires et pistes                   |
|  | Plan d'eau                          |  | Routes nationales                              |



# EVOLUTION DE L'OCCUPATION DES TERRES DANS LA PROVINCE DU PONI DE 1984 A 1999



30 36 60 Kilomètres

5 0 5 10 Kilomètres

## LEGENDE

- Champs et jachères
- Savane arborée à arbustive
- Plan d'eau et zones humides
- Zones nues
- Savane boisée et formations ripicoles
- Savane arbustive

- Route nationale
- Pistes
- Localités

## Résultats (suite)

### Retombées économiques de la mobilité :

- exploitation de superficies de terre plus grandes;
  - développement des cultures de rente;
- 
- Accroissement de la production
  - Amélioration du niveau de vie de la population

## Résultats (suite)

### Innovations et mutations socioculturelles

- introduction de techniques agricoles nouvelles
- apparition de catégories sociales nouvelles  
grâce:
  - revenus générés par les productions
  - au détriment des hiérarchies socio-culturelles traditionnelles

## Résultats (suite)

### Conflits fonciers liés:

- au statut coutumier de la terre
- hostilité des autochtones vis-à-vis des migrants,
- volonté des migrants de perpétuer leur présence sur des terres prêtées

## Implications politiques

- Adoption d'une politique de population en 1991
- Adoption de la RAF et d'une politique d'environnement (PANE)
- Adoption de politiques sectorielles mises en œuvre dans le cadre du CSLP

Objectifs politiques non atteints car:

- Non implication des populations à la base d'où
  - Incidence négative de la RAF sur migrations et dégradation des ressources naturelles

## Conclusion/recommandations

- Reprise nécessaire des textes
- Implication nécessaire des institutions traditionnelles en amont et en aval
- Mesures préventives nécessaires pour :
  - orienter les mouvements d'occupation des terres vers des unités moins fragiles;
  - sensibiliser les populations aux méthodes de sauvegarde de l'environnement basées sur savoirs locaux